

מרכז אמנויות וגלריה  
ע"ש אפרת - ברר  
מעלות-תרשיחא (ע"ר)



APTER - BARRER  
ART CENTER & GALLERY  
MA'ALOT-TARSHICHA

# שכבות הזמן

## מפגש עכשווי בזכוכית וחומר

15.1.16 - 11.3.16

אוצרת: נוגה מגדל

### אמני הקרמיקה :

אפרת איל ■ ורדה יתום ■ הילדה מירום ■ שרון בריל אלון גיל ■ גילית לוין  
אתל פיסרף ■ עירית אבא ■ רחל מנשה-דור ■ מיכל קלוטובסקי ■ רחל סטולר

### אמני הזכוכית:

סילביה צימרמן ■ ורד מאייר ■ בתיה מרגלית ■ יגאל מאייר ■ דני קלדרון  
מיכל גמליאלי ■ שלומית אייזנשטיין ■ דרור חפר

### מרכז אמנויות והגלריה ע"ש אפטר - ברר, מעלות-תרשיחא

המרכז הינו גוף המנוהל ע"י עמותה עצמאית ללא כוונות רווח שחבריה פועלים בהתנדבות. העמותה שמה לה מטרה לטפח את הזיקה בין היצירה האמנותית לבין הקהילה על כל גווניה. הקורסים והחוגים בסדנאות האמנות, התערוכות ושלל הפעילויות בגלריה ובמרכז, משלבים עשייה רעיונית חברתית ומהווים במה לקידום היוצרים והאמנות בכל האזור. הגלריה מציגה תערוכות מגוונות בתחומי האמנות השונים ומקיימת מפגשים עם אמנים, הדרכות בתערוכות, רבי שיח וקבוצות לימוד. במרכז פועלים חוגים וקורסים במגוון תחומי האמנות, קייטנות אמנויות, פרויקטים חברתיים, ימי העשרה וכיף למגמות אמנות, בתי ספר ועוד..

#### צוות המרכז:

יו"ר העמותה - מישאל חירורג  
מנהלת הגלריה והמרכז- תמי שחר ירון  
אוצרת הגלריה- נוגה מגדל  
רכזת חוגים והדרכות- רונית פריסמן  
אדמיניסטרציה והדרכות - יעל רמון







## אתל פיסרף

הגופים של אתל פיסרף מחברים בין העולם הארכיטקטוני שטומן הבטחה לסדר ויציבות לבין העולם האורגני שיש בו תנועה, שינוי וזרימה. הגיוון בממדיהם, צורתם והאופן בו הם ניצבים זה ביחס לזה במרחב מאפשר להם לנהל שיח בין צורות הנראות כממשיכות זו את זו. מכל נקודת מבט מתגלים פנים שונים שלהן - צד רך ומתעגל לעומת צד חד וישר. הבהירות הצורנית מאפשרת לכלל הגופים להתחבר לשלם.

שם/מידו/טכניקה/שנה



## אפרת איל

סדרה של אובייקטים קרמיים שנקודת המוצא שלהם היא פרשנות אישית - אסוציאטיבית למונח: "מעגלים מודפסים". מה קורה לפרשנות של צמד המילים הנ"ל - "מעגל מודפס" - במעבר מסביבת high-tech תעשייתית לסביבת הקרמיקה האישית שלי שהיא יותר ביתית ו-low-tech. בכל אחד מהאובייקטים נבחר חלל אחר כחלק המכיל, שהוא לאו דווקא החלק המעגלי בו. סידורם במרחב יוצר מערכת שניתן לקרוא אותה באופנים שונים.

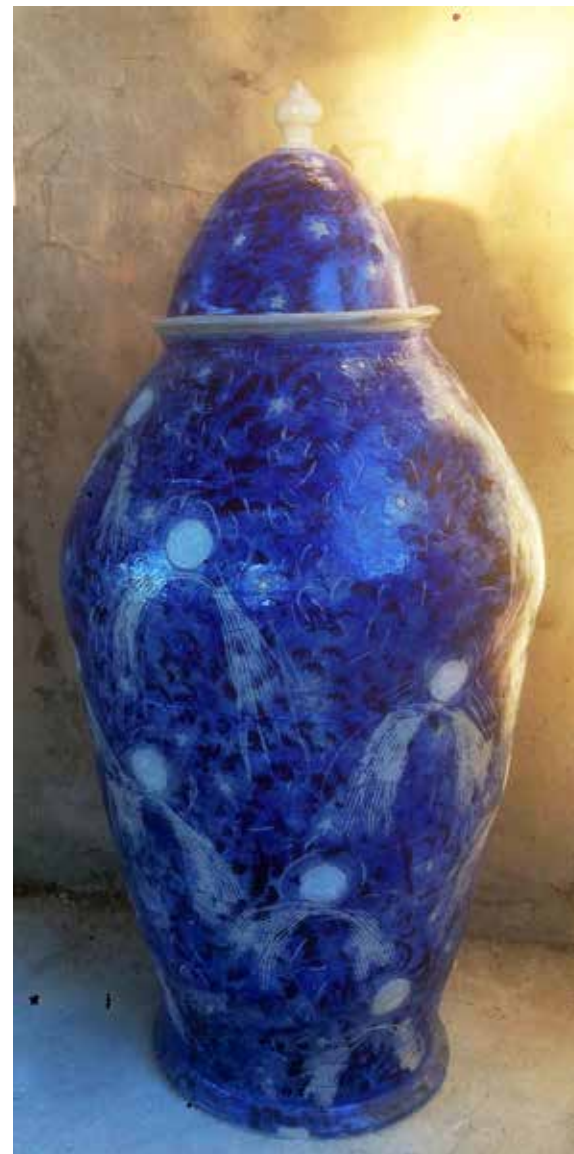
מעגלים מודפסים | Make your own pcb | שנה | טכניקה | גודל



### בתיה מרגלית-גיל

בסדרה זאת -דמויות אדם קוויות סכמתיות, נושאות גוש זכוכית עבה. המתח שנוצר בין הדמויות הדקות לגוש הזכוכית העבה נותן תחושה של מעמסה, של סכנה ושל שבריריות. לעיתים גושי הזכוכית מזכירים ענן, לפעמים פיסת שמיים או מים, יש בעבודות אלו אזכור לסיפורו של אטלס מהמיתולוגיה היוונית הנושא את משקל כל העולם עליו....

זכוכית ודמויות - "נושא בעול Burdened". זכוכית בטכניקת פיזינג, ברזל, נחושת, אדמות ומינרלים



### אלון גיל

עבודה זו ממשיכה את המסורת של ביטוי ציורי על גבי כדים שהתפתחה בסגנונות ובאופנים שונים בתרבות הקרמית בעולם (יוון, קוריאה וכד'). באופן זה הופך הציור מאובייקט דו-מימדי לציור המונח ב-360 מעלות על גבי כלי קרמי, הגורם לצופה להתבונן בו בצורה שונה.. כמו כן, הציור יורד מקיר המוזיאון אל חפץ "שימושי" ובכך מתקרב אל הצופה עד כדי מגע פיזי והליכה סביבו... בעבודה זו אני משלב ביטוי ציורי אישי המתאר סצנה לילית רוחנית על גבי כד עם מכסה. עולם של מלאכים וגרמי שמיים שמוציא אותנו למסע חלומי ובכך מפגיש בין החומרי (אדמה) לרוחני (שמיים, מלאכים).

כד לילה / 2015 / חרס, זיגוגים, לסטרים.. / ג' 100 ס"מ



## דני קלדרון

מזה עשרים שנה, מעצב ויוצר פריטים, פסלים וכלים בזכוכית - כולם בעבודת יד. דני בוגר מסלול הקרמיקה וממקימי מסלול הזכוכית בבצלאל, זוכה פרס "קרן שרת". עבודותיו נמכרות בחנויות המוזיאונים בארץ ובעולם, לשפים מובילים ולמסעדות ובתי מלון יוקרתיים.



## גילית לוי

זו עבודה המורכבת מ-78 פיסות פורצלן המחוברות יחד בחוטי מתכת ויוצרות צורת מעין(מעין עפיפון מפורצלן), מתאים לנושא התערוכה מבחינת התכתבות הפורצלן עם הנייר. מעלה מחשבות כמו: האם עפיפון כזה יכול לעוף, חשיבות החומרים מהם עשויים חפצים, פירוק והרכבה של דברים ועוד. העבודה נעשתה כהמשך לעבודה קודמת שעשיתי בשיטה זו ובהשראת ציור שציירתי של ילדים המעיפים עפיפונים, במחשבה ליצור עפיפון מחומר אחר.





## ורד מאייר

העבודה הינה חלק מסדרת עבודות שעשיתי שמושפעות מבדים וטקסטורות אתניות, בצבעוניות חזקה שאני מאוד אוהבת. הכלי נעשה בשיטה של פיוזינג וסלמפינג בשימוש בזכוכית פלוט (זכוכית חלונות פשוטה).  
 שלב ראשון - צביעה של חלקים בטקסטורות שונות ושרפתם בתנור.  
 שלב שני - חיתוך החלקים וסידורם על גבי פלטת זכוכית. שריפה ראשונה בטמפרטורה גבוהה של כ-900 מעלות.  
 שלב שלישי - מתבצע כיפוף הכלי לתוך תבנית.  
 העבודה בזכוכית פשוטה מאתגרת ומאפשרת ביטוי אישי בשימוש מכחול וצבעים ליצירה אינסופית.

קערה / 2010 / פיוזינג וסלמפינג / 50 X 60 ס"מ



## הילדה מירום

במייצג שייצרה הילדה נוצר מפגש מרתק בין האלמנטים הפיסוליים היוצרים תנועה ושיח אחד עם השני. שכבות הזמן כאילו נתנו בהם סימנים; סדקים, נזילות, שכבות שניכרים בהן עקבותיהם של תהליכים. מרקמים וצבעים, כתמי אפר המופיעים על פני השטח, מספרים על תהליכים אינסופיים, המתרחשים זה מיליוני שנים בטבע.  
 עבודתיה של הילדה נוצרות מתוך משטחי חומר - אבנית, עוברות תהליך בשריפת SAGGAR, בתנור גז אליו היא מכניסה חומרים אורגנים ותחמוצות המקנים לעבודותיה את הגוונים המיוחדים והטבעיים.

ROCK SERIES 3537 / 2015 / חומרים...



## יגאל מאיר

כצייר ביקשתי לעשות ציור נוף. על לוח זכוכית רשמתי בגלזורות רקע לציור, בעיקר את האופק. כיסיתי בלוח זכוכית וביצעתי פיוזינג, קיבלתי לוח זכוכית מעוגל מחום (750C). את הנוף המרוחק יצקתי בטכניקה מיוחדת אשר מאפשרת לראות עדיין את משיכות המכחול אבל בתבליט (830C). בשלב האחרון יצקתי את המסתורין של הזכוכית מכוס (1200C), וחיברתי את שלושת האלמנטים לציור המבוקש בתבנית אדמה (600C)



## ורדה יתום

**מפגש הזכוכית והחומר.**  
המפגש בין החומר הקרמי לזכוכית, בין האטום לשקוף, בין הנבנה במגע האנושי מול המתעצב בתהליך ההיתוך והקירור, מרתק אותי. הוא מפגש מורכב, כמעט בלתי אפשרי. בכך הוא מאפשר ייצוג של חוויות אנושיות עמוקות ומורכבות.





**מיכל קלסובסקי**



**מיכל גמליאלי**

אני שבה וחוזרת לעסוק בשוניות. נזקי הטבע והאדם, פעולות השיקום, ריכוזיות הצבעים המשתנה בשעות השונות של היממה. הזכוכית על צבעיה והברק שלה דומה וקרובה לעולם התת-ימי. בתהליך העבודה נסיתי לבדוק את צבעיהם המיוחדים של האלמוגים ואת בצורתם העדינה והעוצמתית (הניגוד שבין השניים). האובייקטים עומדים איתן כעצמאיים אך בחרתי בקומפוזיציה שבה חשיבות גדולה לקבוצה, למשפחה. בית הגידול הזה, הצורות דומות, אך למרות זאת לכל צורה המידות והיחודיות שלה בניואנסים הדקים.

משפחת אלמוגים / 2010 / זכוכית אופלינו מסוג מורטי, סיליקון / ג' 26 X א' 26 X ר' 21 ס"מ



## עירית אבא

עבודתה רבת השנים בחומר, "מאתגרת" את האמנית בחיפוש אחר מבעים והקשרים חדשים. על אף שקיפותו ושברירותו של הפורצלן, כליה של עירית מביעים תעוזה ואקספרסיביות. היא בודקת את גבולות החומר, ומשלבת בתעוזה מספר חומרים "שאינם תקינים" כמו פורצלן חומר ופסטה מצרית. לדבריה חיבורים אלה יוצרים "ניגודים חריפים ובלתי צפויים ולפעמים אפילו גסים, זהות של חיים כפולים של פיתוי מענג ואי שקט".

כלי עם פסים | 2013 | פורצלן בעבודת אבניים וזילוף, פיגמנט, חריטה וזיגוג | ג' 53 ק' 29 ס"מ | צילום: שי הלוי  
 כלי ורוד | 2009 | פורצלן פייפרקלי לבן וצבעוני בעבודת אבניים וזילוף, פיגמנט וחרטה | ג' 49 ק' 10 ס"מ | צילום: אוהד מטלון  
 כלי עם שבבים | 2013 | פורצלן, עבודת אבניים, שבבי פורצלן, פסטה מצרית, ופיגמנט, חריטה וזיגוג | ג' 50 ק' 30 ס"מ | צילום: שי הלוי



## סילביה צימרמן

עבודתה של צימרמן משלבת בין החומר לזכוכית. במיצב לזכר אביה יצרה צימרמן נרטיב הארוג מזיכרונות ילדותה בהשתמשה בזכוכית הן מן הבחינה האסתטית והן המטאפורית. העבודה משחזרת את בית המלאכה של אביה החייט בארגנטינה. צימרמן מדקדקת בכל פרט, אך למרות הישירות והדיוק התיעודי כמעט, היעדר החומריות של הזכוכית מעניק לעבודה ממד רוחני ומתיק אותה אל מעבר לקיומה הארצי.

מתפרת אבי, 2012 / 1958 / מיצב בטכניקה מעורבת, זכוכית: יציקה לתבניות, איחוי, והפלה



## רחל סטולר

עבודתה של רחל נעשתה בהשראת ממצאים המוצגים באגף לארכאולוגיה במוזאון ישראל: מכתש ועלי עשויים אבן מהתקופה הכלקוליתית וכן צלמיות חרס קטנות, פסלוני נשים, ששימשו לפולחן ולהגנה על הבית בימי קדם. באופן אסוציאטיבי המכתש והעלי הארכאולוגיים מייצגים בצורתם את השילוב בין הזכרי והנקבי ומבטאים הרמוניה ואיזון בטבע. צלמיות הילודה, פסלוני תינוקות עשויים חומר, נוצרו כבבואה מודרנית לפסלוני הצלמיות ששימשו לפולחן ולהגנה על הבית בימי קדם.

צלמיות ילודה / 2015 / טכניקה / גודל



## רחל מנשה-דור

"חתך דרך" הינו דגם מוקטן של כביש שנחצב ונסלל בתוך נוף הררי שלצידו חשופות שכבות סלע מעוותות ומתפתלות. מבט קרוב מגלה שהכביש עצמו, גם הוא נתון לכוחות הקימוט והופך לחלק מהנוף, מהשכבות, והכוחות הפועלים עליהם. העבודה מורכבת בעיקר משכבות דקיקות מאוד של חומר המודבקות אחת על גבי השנייה וביניהן שכבות של פסטה מצרית, היוצרות מבנה גיאולוגי מורכב ומעוות הלוקח אתו גם את הדרך עצמה.

חתך דרך | 2008 | אדמית, פסטה מצרית | 20x63.5x16.5 ס"מ



## שרון בריל

גופי הפורצלן המפותלים והחושניים, חופנים את סודם בין הקימורים הרכים, בזרימה בלתי פוסקת. צורתם מזכירה עולם תת ימי של צדפות וקונכיות. תהליך העבודה הוא מסע של חיפוש, חקירה, גילוי, קשב וחשיפה. אני מחפשת אחר העבודה הספונטנית האינטואיטיבית ככלי עיקרי, במטרה ליצירה מתוך המקור הפנימי האותנטי. באופן סמלי אני מרגישה לפעמים כמו ארכאולוגית הנדרשת לחפירה אטית ועדינה, המסירה שכבות מקלפת ומוציאה לאור את העולמות הנסתרים המחכים בסבלנות ומבקשים לגלות את עצמם.



## שלומית אייזנשטיין

שכבות הזמן בעבודה סלעי זכוכית מקבלות ביטוי הן בטכניקה עתיקת היומין של ניפוח הזכוכית והן ברעיון - הסלע על שכבותיו ומרכיביו הוא תופעה גאולוגית הקיימת מאז ועולם על פני כדור הארץ. הצורה האמורפית, שילוב הזכוכית בברזל ואור נורת הלב בתוך הזכוכית מקנים לעבודה עכשוויות.





## דרור חפר